

FLANGE SONDA MS-200



Introdução

Obrigado por ter escolhido nossa Flange MS-200. Para garantir o uso correto e eficiente deste equipamento, leia este manual completo e atentamente para entender como instalar a Flange antes de acoplar sua Sonda.

Sobre este Manual

- 1 - Este manual deve ser entregue ao usuário final da Flange MS-200;
- 2 - O conteúdo deste manual está sujeito à alterações sem aviso prévio;
- 3 - Todos os direitos reservados. Nenhuma parte deste manual pode ser reproduzida, de qualquer forma, sem a permissão por escrito da DLG;
- 4 - As especificações contidas neste manual estão limitadas aos modelos padrão e não abrangem produtos especiais, fabricados sob encomenda;
- 5 - Todo o cuidado foi tomado na preparação deste manual, visando garantir a qualidade das informações.

CUIDADO!

O instrumento descrito por este manual técnico é um equipamento para aplicação em área técnica especializada. O usuário é responsável pela instalação do instrumento. O fabricante alerta para os riscos de ocorrências com danos tanto a pessoas quanto a bens, resultantes do uso incorreto do instrumento.

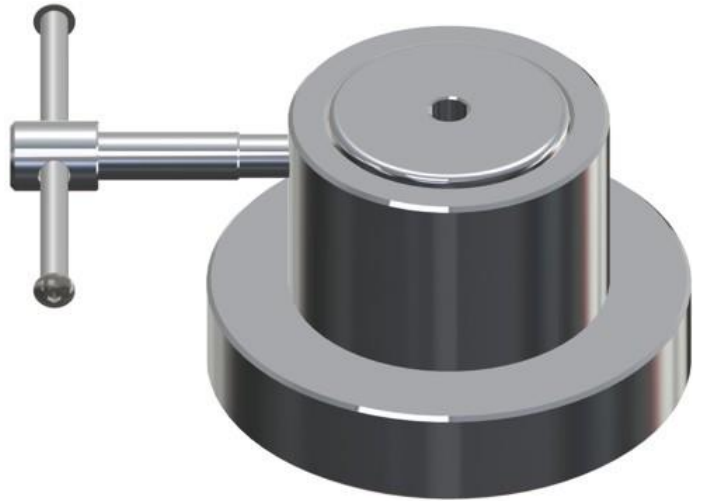
Índice

APRESENTAÇÃO	5
APLICAÇÕES TÍPICAS.....	6
SEGURANÇA	6
MANUTENÇÃO	6
DIMENSÕES.....	7
INSTALAÇÃO.....	8
MONTAGEM.....	9
GARANTIA	10

Apresentação

A Flange MS-200 é um equipamento utilizado para proporcionar a correta fixação das Sondas DLG.

A Flange é construída inteiramente em aço inox AISI 316, tornando-a própria para fixação aos tanques, junto ao processo.



Aplicações Típicas

O Flange MS-200 é utilizado para fixação dos seguintes equipamentos DLG:

- SD-2000 – Sonda de Concentração;
- SD-3000 – Transmissor de Brix Microprocessado.

Segurança



ATENÇÃO: Nunca remover o equipamento durante o processo de operação, independente do segmento onde o transmissor está sendo aplicado. Ao tentar retirar o transmissor durante o processo de operação o usuário irá colocar em risco vidas

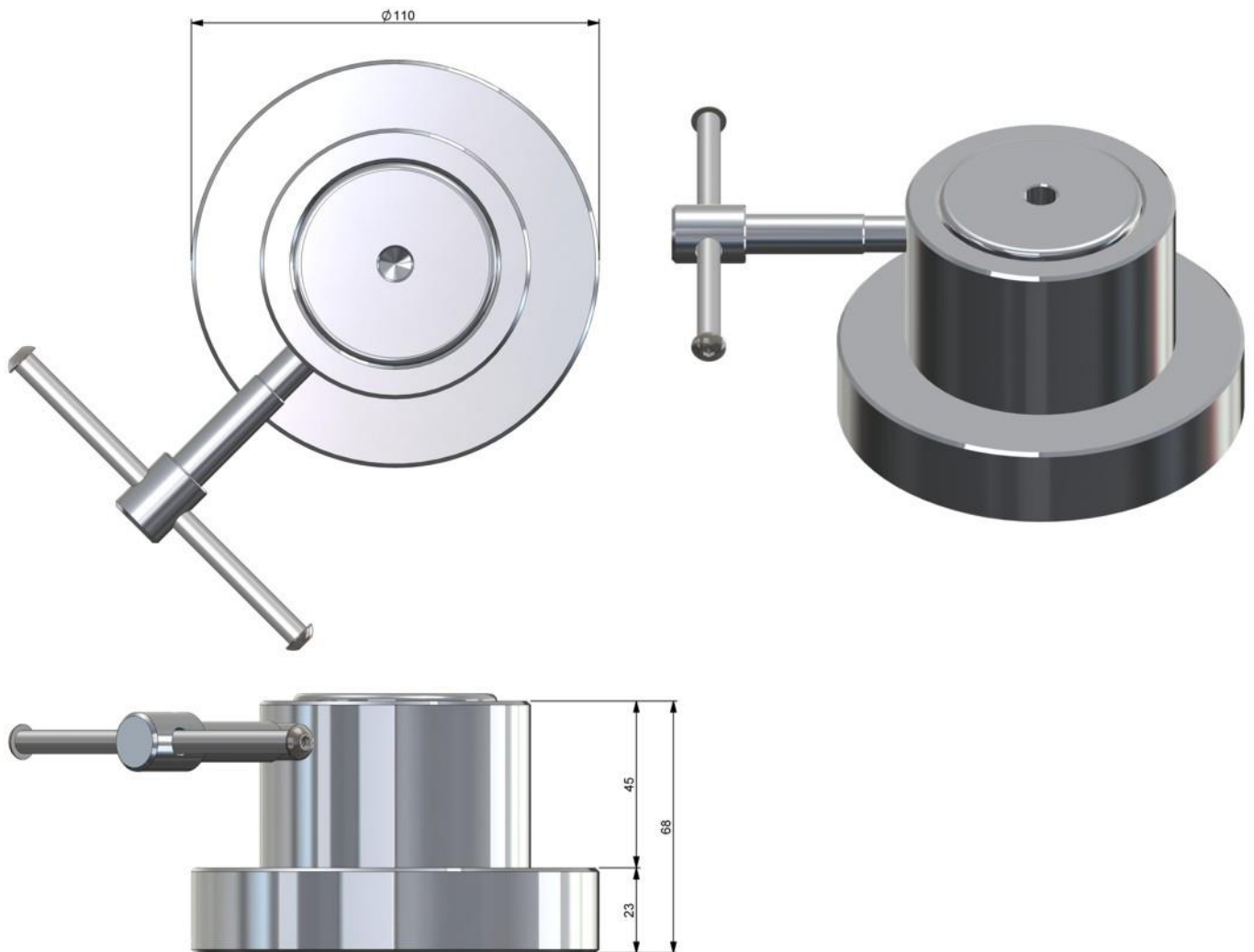
humanas e danos materiais. Caso necessário a retirada do transmissor durante o processo de operação o mesmo deverá ser executada por um técnico qualificado devidamente treinado e acompanhado de um técnico de segurança do trabalho. Lembrando que ao remover o transmissor será indispensável à instalação do tampão do Flange.

A DLG Automação Industrial LTDA alerta o usuário final sobre os riscos envolvidos no manuseio do equipamento e não se responsabiliza por qualquer tipo de danos causados por uso indevido do produto.

Manutenção

A DLG Automação Industrial LTDA recomenda ao usuário final enviar o equipamento às nossas dependências para manutenção preventiva do equipamento anualmente.

Dimensões



Instalação

A Flange é enviada com suas partes parcialmente segregadas para que o usuário final realize a instalação da mesma sem que esta sofra danos nos anéis de vedação.

Antes de iniciar a instalação deve-se fazer um furo com diâmetro de 112mm no dispositivo do processo. Em seguida Flange deve ser soldada ao dispositivo, separadamente das demais partes que a compõe.

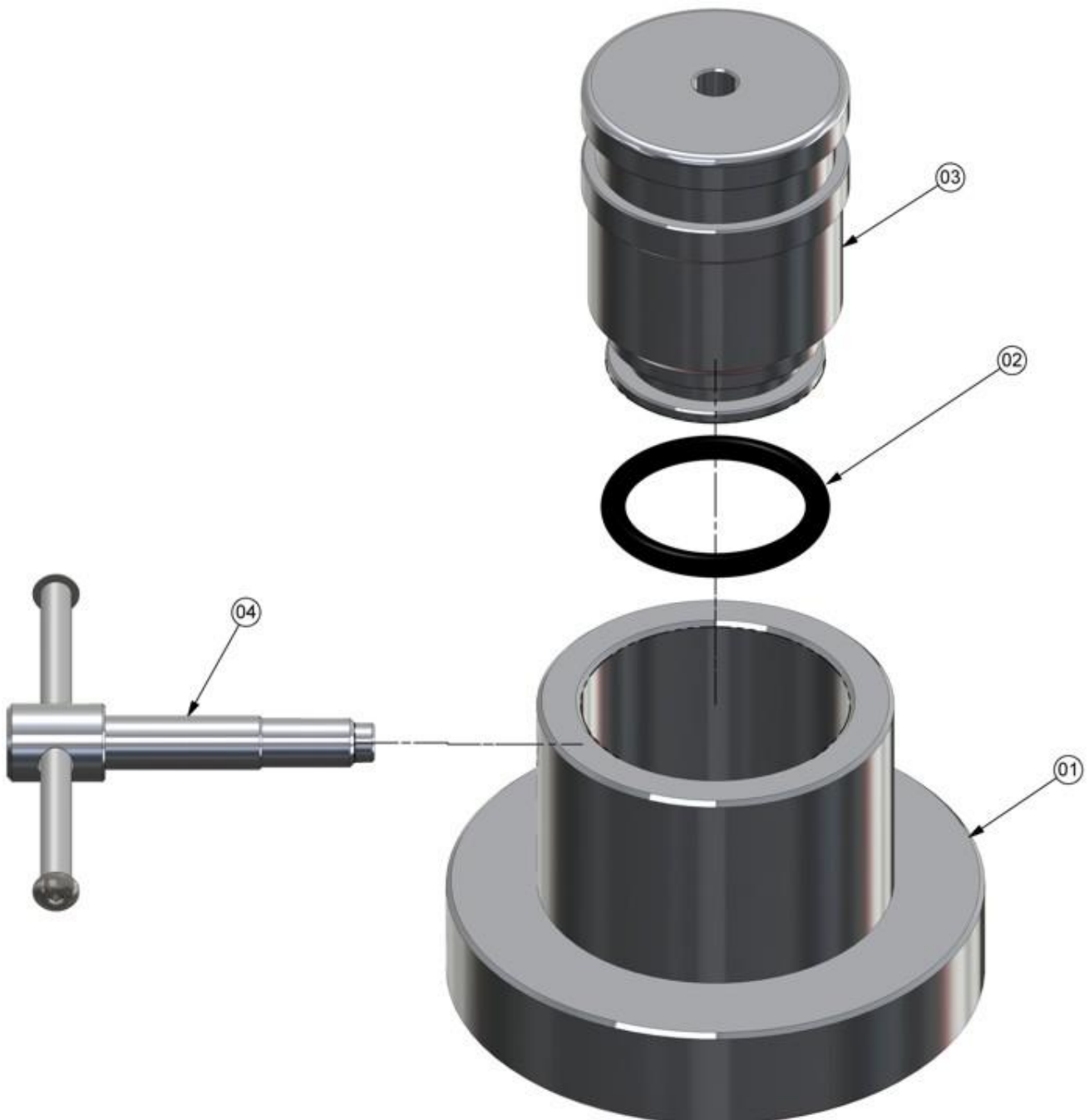


Após a soldagem da Flange deve-se aguardar o resfriamento das peças e somente após esta constatação realizar a montagem dos demais componentes da mesma.

Caso esta sequência não seja respeitada os anéis de vedação podem ser danificados e comprometer o correto funcionamento deste equipamento.

Montagem

Item	Descrição	Código Material
01	Bucha da Flange	DMC-MS200-BCH-00
02	Anel O'ring 2324 (Jader)	-
03	Tampão	DMC-MS200-TMP-00
04	Manípulo da Flange	DMC-MS200-MAN-00



Garantia

O termo de garantia do fabricante assegura ao proprietário de seus equipamentos, identificados pela nota fiscal de compra, garantia de 1 (um) ano, nos seguintes termos:

- 1 - O período de garantia inicia na data de emissão da Nota Fiscal;
- 2 - Dentro do período de garantia, a mão de obra e componentes aplicados em reparos de defeitos ocorridos em uso normal, serão gratuitos;
- 3 - Para os eventuais reparos, enviar o equipamento, juntamente com as notas fiscais de remessa para conserto, para o endereço de nossa fábrica em Sertãozinho, SP, Brasil. O endereço da DLG se encontra ao final deste manual;
- 4 - Despesas e riscos de transporte correrão por conta do proprietário;
- 5 - A garantia será automaticamente suspensa caso sejam introduzidas modificações nos equipamentos por pessoal não autorizado pela DLG, defeitos causados por choques mecânicos, exposição a condições impróprias para o uso ou violações no produto;
- 6 - A DLG exime-se de quaisquer ônus referentes a reparos ou substituições não autorizadas em virtude de falhas provocadas por agentes externos aos equipamentos, pelo uso indevido dos mesmos, bem como resultantes de caso fortuito ou por força maior;
- 7 - A DLG garante o pleno funcionamento dos equipamentos descritos neste manual bem como todas as operações existentes.

Anotações



DLG Automação Industrial Ltda. Rua José Batista Soares, 53 Distrito Industrial – 14176-119 Sertãozinho – São Paulo – Brasil Fone: +55 (16) 3513-7400 www.dlg.com.br	MAN-PT-DE- MS200-01.00_16	FLANGE SONDA MS-200
	A DLG reserva-se no direito de alterar o conteúdo deste manual sem prévio aviso, a fim de mantê-lo atualizando com eventuais desenvolvimentos do produto.	